

## 四、其他问题

### 4.1 软件开启端口查看和修改位置

方式一：点击开始菜单→程序→ 修改端口，在弹出窗口中进行端口修改（如下图所示）。



方式二：

安装目录\Tomcat5.0\conf（参考图 5-1）下，编辑模式打开 server.xml 文件，其中 Server port="8008" 为 tomcat 开启端口，Connector port="80"为软件本身开启的端口。

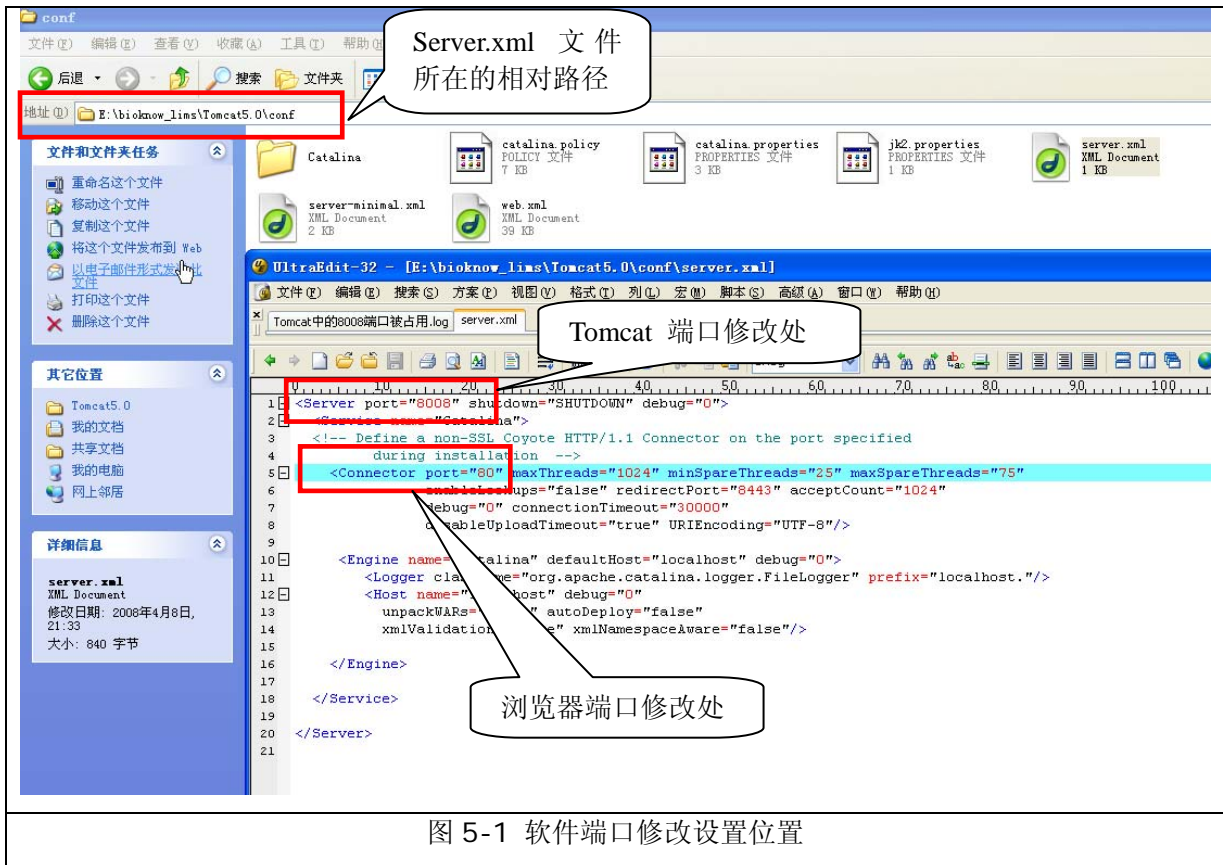


图 5-1 软件端口修改设置位置

### 4.2 日志查看位置

安装目录\Tomcat5.0\logs（参考图 5-2）

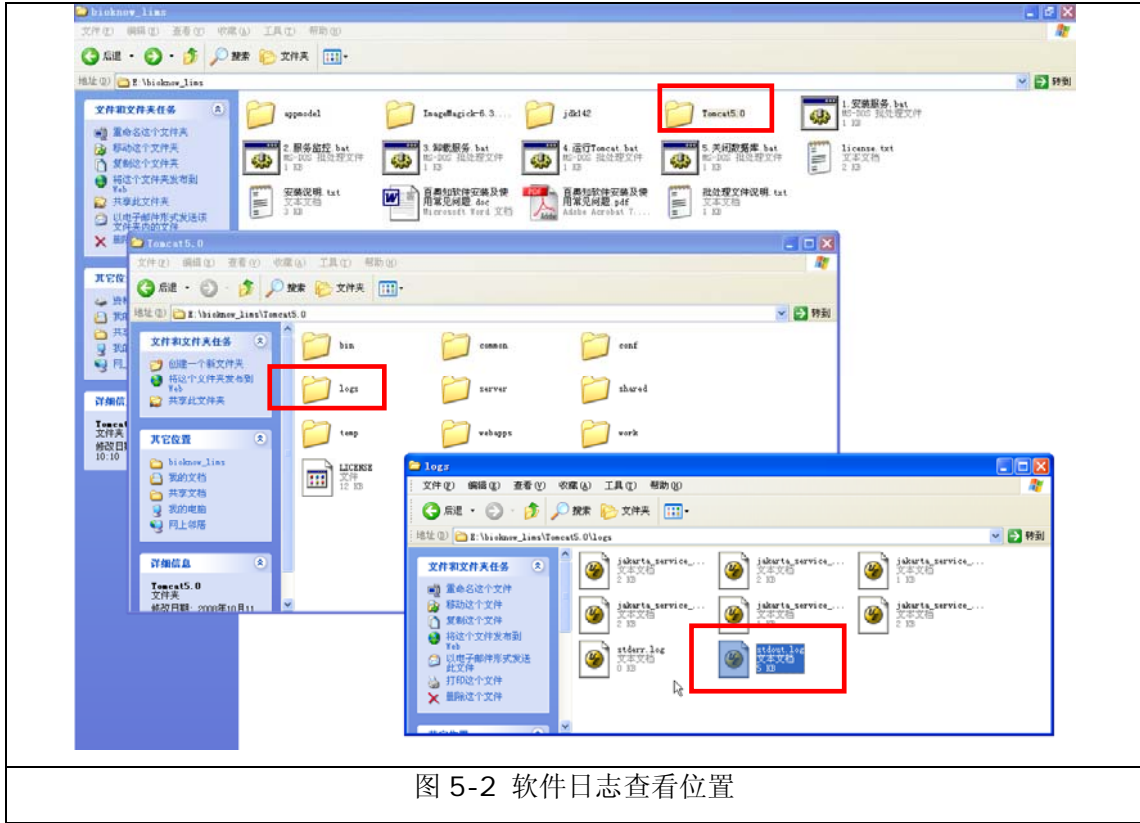


图 5-2 软件日志查看位置

### 4.3 备份文件保存位置

安装目录\appmodel\dist\filedbroot\moduweb\backupfile (参考图 5-3)

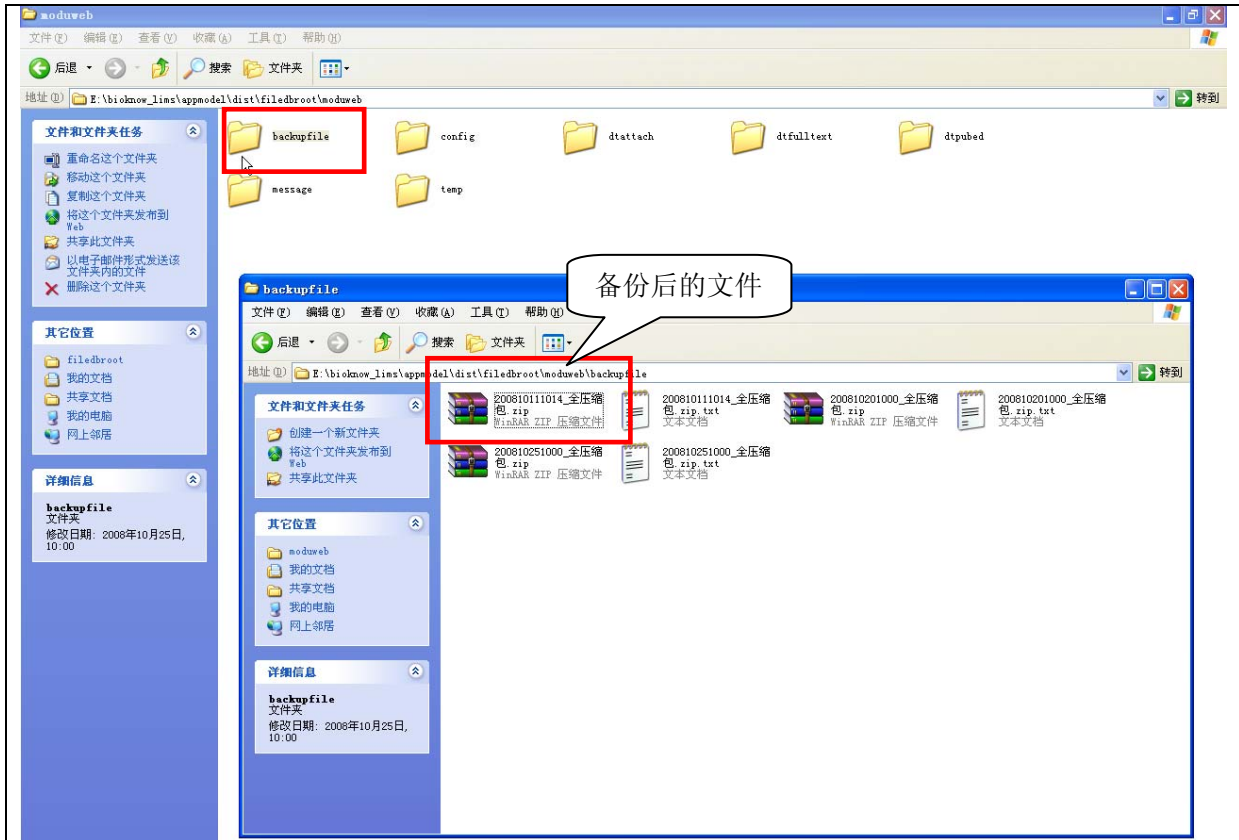


图 5-3 备份文件所在位置

## 4.4 系统备份文件的恢复

**系统备份后得到的文件:** 个带有日期时间的压缩包, 解压缩后可以得到一个 dist 的文件目录包。

**备份包恢复的过程:** 解压缩备份包 (得到 dist 文件) → 卸载软件服务 → 将解压后的 dist 文件复制 → 安装目录\appmodel 下 → 将复制的文件目录覆盖文件夹下的 dist 目录 → 从新启动服务 → 备份恢复成功。

## 4.5 配置导入导出

如果用户对版本有额外定制需求, 配置导入导出功能可实现简单业务的快速远程定制, 用户将目前系统配置数据将配置数据导出, 我们在根据定制需求进行功能扩展, 在通过邮件等方式将改版后的配置文件发送给用户, 用户将改版后的配置文件利用导入系统配置数据的方式导入系统, 即完成版本额外功能定制过程。具体过程如下:

- 1、用户导出系统配置文件: 系统配置数据.cbk

**特别说明: 本导出文件不包含任何用户数据及用户信息!**

- 2、做为附件发送到百奥知公司的技术支持信箱: [bioknowsupport@gmail.com](mailto:bioknowsupport@gmail.com)

- 3、百奥知公司按照用户的要求进行修改
- 4、百奥知公司将同名文件发送到用户的邮箱中
- 5、用户将收到的文件导入到系统中
- 6、用户检查需求是否得到满足

**配置文件导入具体过程:** 首先通过 sa 用户进入百奥知信息管理平台, 然后点选“系统管理”, 在系统功能栏中点选“配置文件导入导出”, 然后在右侧栏中点击“导入系统配置数据”, 点击“选择配置文件”, 选择邮件中发给您的系统配置数据, 最后点击启动导入, 刷新即可看到应要求修改后的系统!

## 4.6 系统移植

在实验室的电脑要更新, 或者其他原因, 要把系统整个搬家, 移植到别的电脑上, 我们可以通过以下步骤来操作完成。

**软件安装目录→卸载软件服务→然后将软件整个目录拷贝到移动存储介质中并转移到新电脑的新目录下(保证目录无中文名及空格)→重新启动服务→系统移植完毕**

此处需要注意, 系统移植后需要从新注册软件, 因为我们的序列号授予是和电脑本身捆绑在一起的。如果存在登录或其它机器登录不上问题, 可参考本文档其它部分。